

# תפיסותיהם של הורים מהגרים מאתיופיה ביחס למצבי סיכון ומוגנות של ילדיהם

פיזית עדיין נחשבת בהן נורמה חברתית מקובלת (בנבנישתי ושמיד, 2010). למשל, הורים יוצאי ברית-המועצות לשעבר ואתיופיה הופתעו והרגישו פגועים כאשר הופנו לרשויות הרווחה בעקבות ענישה פיזית (רוארסטרירא, 2007).

קיימת היום הבנה כי רק במקרים נדירים, ההקשר התרבותי המקובל הוא בבחינת גורם סיכון כשלעצמו. לרוב, ממצאים הקושרים בין תרבויות להתעללות ולהזנחה של ילדים תלויים באינטראקציה עם גורמי סיכון נוספים המתקיימים בתרבויות אלה ובעיקר עוני, בידוד חברתי, משברי הגירה, אבטלה ומצבי דחק נוספים הקשורים בהדרה חברתית (גולדשטיין ולאור, 2007). יתר על כן, נמצא כי ישנם הבדלים ניכרים בדרך ההתייחסות של הרשויות לדיווחים על התעללות והזנחה בקרב אוכלוסיות מיעוטיות. הבדלים אלה מלמדים, לדעת חוקרים, על עמדות סטריאוטיפיות ולא רגישות של עובדי המערכת. כך, למשל, נמצא כי השתייכות מגזרית ניבאה את עצם הדיווח גם כשפיקחו על חומרת הפגיעה בילד, וכי בחירה בחלופה של השמה חוץ-ביתית הייתה דרך ההתערבות המועדפת ביחס לאוכלוסייה האפרו-אמריקאית בארצות-הברית (Fox, 2005).

עם זאת, תפיסות ערכיות-תרבותיות מסוימות, אם הן קיצוניות ומתקיימות בחברות מסוגרות ומאופיינות בקנאות אידיאולוגית, עלולות לאפשר אלימות כלפי הילד; אלימות שעלולה להסלים או להוביל להזנחה של צורכי ילדים, כפי שמקובל להגדירם בתרבות המערבית. בכלל זה אפשר למנות עמדות ביחס למעמדו של הילד במשפחה, עמדות באשר להיררכיה של מין הילד (מגדר), ההתייחסות למיניות בכלל ולמיניות האישה בפרט, הדרישה לציות לסמכות ההורית, דרכי הבעה של רגשות, הלגיטימציה החברתית של אלימות בכלל וענישה כלפי ילדים בפרט, חשיבותה של הצלחה כלכלית וחברתית ועמדות כלפי מוסדות החינוך הפורמלי וכלפי טיפול רפואי מקובל (Shor, 1998).

יש להפנות תשומת לב מיוחדת לטקסים דתיים מסוימים או לטיפולים עממיים העלולים לגרום לילד נזק וכאב, או שעקבותיהם מותרים סימנים המדמים התעללות. בכלל זה שימוש בכוסות רוח, שפשוף מתכות (כפיות או מטבעות) מחוממות, יצירת צלקות או סימנים וכדומה (Fox, 2005). כמו כן, בשנים האחרונות גוברת המודעות להתעללות בילדים על רקע של הסרת "כישופים" או "כוחות רשע" המיוחסים לילד. אירועים אלה, שאינם שכיחים, נמצאו בקרב משפחות שהן דור ראשון או שני להגירה, החיות במערכות משפחתיות רב-דוריות, סבוכות ורוויות קונפליקטים, ובמקרים שהילדים סבלו ממוגבלות או מחריגות כלשהי (Stobart, 2006).

## התפתחות המחקר העוסק בקשר שבין תרבות לבין סיכון בקרב ילדים

בעקבות ראיית הקשר שבין תרבות ובין תפיסות סיכון כנזכר לעיל, התפתחה תפיסה פלורליסטית אשר השפיעה על פיתוח תכניות התערבות למניעת סיכון שהן רגישות-תרבות.

מאמר זה מבוסס על מחקר איכותני שנערך במחלקה לשירותים חברתיים באזור המרכז ובדק את תפיסותיהם של 20 הורים, גברים ונשים יוצאי אתיופיה, ביחס לתפיסות סיכון ומוגנות שלהם כלפי ילדיהם. הראיונות המלאים עם ההורים עסקו בתפיסות סיכון ומוגנות של הורים והמלצות שלהם לדרכי הטיפול הנכונות עבורם. הם התקיימו במסגרת עבודת תזה בלימודי התואר השני של בת חן קרני, בחממת נבט למחקר מודע-הקשר באוניברסיטה העברית, בהדרכת פרופ' דורית רוארסטרירא.

## סקירת ספרות

### גורמי סיכון, הזנחה והתעללות בקרב ילדים

ארזי וסבולאל (2009) מציינות כי בבחינת גוף הידע העוסק בגורמי סיכון, הזנחה והתעללות בקרב ילדים, ניכרת מגמה של מעבר ממודלים מוניסטיים, המציגים לרוב קשר סיבתי פשוט, אל מודלים אינטגרטיביים מורכבים.

הנחת היסוד של המודלים האינטגרטיביים היא כי יש רצף השפעות אינטראקטיביות של גורמים המתקיימים בכל הורות, גם בהורות תקינה, אשר על פני רצף ההתפתחות מחריפים או ממתנים את הסיכון לפגיעה בילד או להזנחתו, בשילוב עם האינטראקציה הורה-ילד. הגורמים הללו מתבטאים ברמות שונות: רמת הפרט (הורה/ילד), המשפחה, הקהילה והתרבות (אלנבוגן-פרנקוביץ' ואייזיק, 2016).

### תפיסות מוגנות וסיכון בהקשר רב-תרבותי

#### הקשר בין תרבות וקונטקסט לבין הגדרות של מצבי סיכון, הזנחה והתעללות

אף על פי שתחום המחקר העוסק בסיכון לילדים התפתח רבות ב-20 השנים האחרונות, המורכבות של תחום הסיכון, ובכללו התעללות בילדים, מותרה שאלות קריטיות רבות הדורשות יתר תשומת לב מחקרית, ביניהן שאלות העוסקות בתרבות ובהקשר בין-תרבותי (Nadan, Spilsbury, & Korbin, 2014). קורבין (Korbin, 1981) מציינת כי בגלל השונות הבין-תרבותית, הערכת הסיכון בחברות שונות צריכה להיות מותאמת תרבותית לכל חברה וחברה. כמו כן, כל תרבות וחברה מגדירות פגיעה בילדים בצורה שונה, ולכן מה שנחשב מקובל בתרבות אחת יכול להיתפס כאופן שונה בתרבות אחרת (Giovannoni & Becerra, 1979; Korbin, 1991). למשל, המושג "התעללות פיזית" כולל בהגדרתו אלימות פיזית כלפי ילדים, אבל ידוע שבתרבויות רבות ענישה פיזית אינה נחשבת אלימות אלא "למטרות חינוך". גם בישראל מצויות קבוצות ותרבויות שענישה

הורים על פי השתייכותם התרבותית ומתעלמת מהשפעות שונות של ההקשר, כגון הדרה חברתית ועוני (כהן, 2009).

### היבטים בין-תרבותיים בהתייחס לאיתור ילדים בסיכון

בשל ההבדלים בין התפיסות התרבותיות של יוצאי אתיופיה לבין אלו של האוכלוסייה הוותיקה בישראל, עלולים להיווצר אי הבנות וקשיים בתקשורת בין יוצאי אתיופיה לבין ישראלים, בייחוד בכל הקשור לגידול ילדים ולחינוכם (בן עזר, 1992). יש להיזהר מלפרש דפוסי תרבותיים מקובלים כביטוי של הזנחה, סיכון או התעללות. להלן דוגמאות לקשיים באבחון ילד בסיכון בגלל חוסר היכרות עם דפוסי התרבות המקובלים על יוצאי אתיופיה:

אחד הדפוסים העיקריים, המקובל כדפוס התנהגות רצוי, הוא האפוק והצניעות. כאשר ילד חורג מדפוס זה, ההורים יכולים להגיב כלפיו בצורה של ענישה פיזית, שהם רואים בה דרך חינוכית.

כמו כן, לעתים, כאשר הילד חולה, ההורים בוחרים לטפל בו בשיטות טיפול מסורתיות. בדרך כלל בחירה זו נובעת מאכזבה מהרפואה המערבית ומאי אמון בה, אולם היא משקפת את דאגתם של ההורים לילדם ולכן אינה יכולה להיפתס כהזנחה במתן טיפול רפואי הולם (שבתאי זרה, 2007).

זאת ועוד, כאשר רוצים לבחון אם ילד ממוצא אתיופי סובל מהזנחה רגשית, יש להתייחס לדפוסים התרבותיים המקובלים בקרב יוצאי אתיופיה. אמנם עונשים כדרך לחינוך הילד ושמירה על מרחק פיזי ממנו (שמתפרשת כמיעוט במגע פיזי וכביטוי של חוסר תמיכה ואהבה) יכולים להתפרש כהזנחה רגשית, אך דפוסים אלו מקובלים בקרב יוצאי אתיופיה. כמו כן, יוצאי אתיופיה רואים בהפחדה שיטה חינוכית מקובלת (שבתאי זרה, 2007).

### היבטים בין-תרבותיים באיתור ילדים בסיכון בקרב יוצאי אתיופיה בישראל

חוקרים טוענים כי מאחר שאוכלוסיות מיעוט נמצאות במעבר בין-תרבותי, על אנשי המקצוע המטפלים בהן להבין היטב את ההקשרים השונים, כמו גם את ההבדלים התרבותיים ביניהם ובין האוכלוסייה המטופלת. אם ייטיבו להבין הבדלים אלו, יהיה אפשר למנוע טעויות באבחון הסיכון וכן מתחים והתנגשויות בין ההורים לבין אנשי המקצוע (Greenfield & Cocking, 1994; Rosental) (& Roer-Strier, 2001).

אחד היסודות בהכשרת אנשי מקצוע בכשירות תרבותית ומודעות להקשר הוא היכולת להעריך נכון את הסיכון לילדים על רקע של מעבר בין-תרבותי וההבנה של הקודים התרבותיים. מהספרות המקצועית המתייחסת להיבטים שונים של ילדים בסיכון - הערכה, מניעה והתערבות (רוארטסריאר, 2007; Ritchie & Ritchie, 1981) - עולה כי אנשי המקצוע צריכים ללמוד כיצד קבוצות מיעוט וקבוצות במעבר בין-תרבותי מגדירות ילדים בסיכון. עוד עולה מן הספרות המקצועית הנזכרת לעיל כי אנשי המקצוע צריכים לייחס חשיבות רבה להכרת ההבדלים הבין-תרבותיים הרבים והעמוקים שבינם לבין קבוצות המיעוט, כדי שיוכלו לאתר ילדים בסיכון בקבוצות אלו.

שני גורמים מרכזיים תרמו להתפתחות תפיסה זו ולמחקר העוסק בקשר שבין תרבות, הקשר בין-תרבותי והתעללות בילדים בעשורים האחרונים: הראשון הוא מפגשים בין אוכלוסיות בעלות מסורות ומנהגים תרבותיים שונים בעקבות שינויים דמוגרפיים גלובליים. לעתים הובילו המפגשים הללו לקונפליקטים תרבותיים בתחומים שונים, וביניהם גם התפיסה לגבי התעללות בילדים והזנחתם. השני הוא התפתחותן של אמנות בין-לאומיות, ובייחוד האמנה הבין-לאומית בדבר זכויות הילד. מטרתן של אמנות אלו היתה לקבוע קריטריונים אוניברסליים לרווחת הילד ולמניעת התעללות בו, שעל פיהם תפעלנה כל המדינות - גם בהיותן שונות תרבותית זו מזו. כדי ליצור תקנים לקידום רווחתם של כל הילדים ולמנוע התעללות בילדים באשר הם, נדרש להבין את הקשר בין תרבות וקונטקסט בהתייחס להתעללות בילדים והזנחתם (Nadan, Spilsbury, & Korbin, 2015).

ההתבוננות בתפיסות מודעות-הקשר מאפשרת לבחון את תופעת ההתעללות בילדים והזנחתם בהקשר חברתי-תרבותי רחב יותר מההתמקדות בהורים המתעללים או המזניחים. הקשר זה כולל את השכונה שהם חיים בה, את הקהילה, את התרבות שהם משתייכים אליה ואת הערכים והאמונות של ההורים (נדן וקורבין, 2015). מהתיאוריות המתייחסות להקשר הבין-תרבותי כנזכר לעיל נגזרות ההגדרות השונות של סיכון, התעללות והזנחה (Spilsbury, & Korbin 1999). נוסף על כך, כאשר מיישמים פרקטיקות של מדיניות המתבססות על התבוננות שעלו ממחקר מודע-הקשר, אפשר לקדם תכניות התערבות רגישות-תרבות למניעת סיכון ולעודד נותני שירותים לפעול מתוך עמדה מוסרית יותר ואנטי-דכאנית בעבודתם עם קבוצות מיעוט (Nadan, 2014).

### הפער בין אנשי המקצוע לבין הורים בהתייחס להגדרות ילדים בסיכון

רוב ההגדרות למושג "סיכון ילדים" נשענות על תפיסותיהם של אנשי המקצוע וקובעי מדיניות, ובדרך כלל חסרות בהן נקודות המבט של ההורים ושל הילדים (בנבנישתי ושמיד, 2010; Ben-Arieh 2007). זאת על אף שהגדרת מצבי סיכון בקרב ילדים בכלל והתעללות בילדים והזנחתם בפרט תלויות, בין השאר, בסגנונות הוריים ובהקשרם הסביבתי של סגנונות הורות אלה (אפרת-גוט ובן אריה, 2001). אי לכך, נוצר פער בין אנשי המקצוע לבין ההורים בהתייחס לנזכר לעיל. התמודדות עם הפער הזה היא מורכבת במיוחד כאשר תפיסותיו של איש המקצוע שונות מתפיסותיו של ההורה, הנשענות על מה שהנחילו לו ביתו ותרבותו (שמר, 2009).

הפער הנזכר לעיל רלוונטי לחברה הישראלית, המאופיינת ברב-תרבותיות, אך במרחב הציבורי הישראלי שולטת למעשה תרבות הגמונית אחת - תרבות הממסד, האמונה על קביעת הגדרות למצבי סיכון בקרב ילדים. לעתים, התרבות הגמונית הזו מבקרת את ההשפעה ההורית ואת המנהיגות ההורית שאוחזים בה



## שיטת המחקר

מאחר שמחקר זה הוא מחקר תפיסות, נבחרה עבורו מתודולוגיה איכותנית רגישת־תרבות ומודעת־הקשר. איסוף הנתונים נעשה בשנים 2014-2015, ובמהלכו התקיימו ראיונות חצי־מובנים עם 20 הורים, אבות ואימהות ממוצא אתיופי. הראיונות עסקו בתפיסותיהם בנוגע למצבי סיכון, הזנחה והתעללות בקרב ילדים גילאי שלוש עד שש. הם התבצעו בסיוע מתורגמן ולאחר מכן הוקלטו ותומללו.

שאלות המחקר היו:

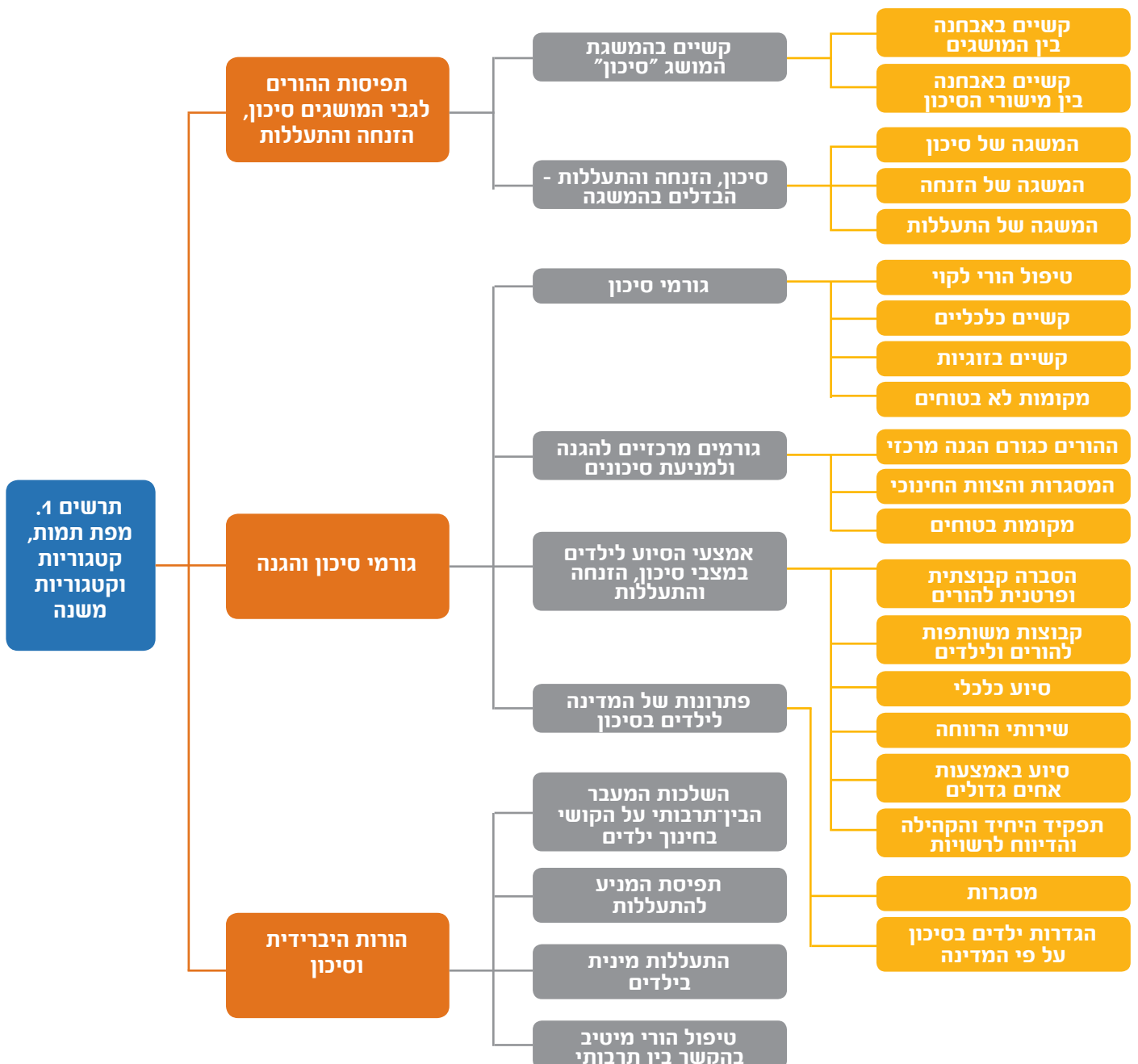
1. מהן תפיסותיהם של הורים ממוצא אתיופי לגבי מצבי סיכון, הזנחה והתעללות בקרב ילדים?
  2. כיצד תופסים הורים ממוצא אתיופי מקומות/מצבים המעניקים הגנה לילדים?
- בהמשך, ממצאי המחקר חולקו לתמות ולקטגוריות בסיוע תוכנת נרלייזר לניתוח מחקר איכותני.

## ממצאי המחקר

**במאמר זה בחרתי להתמקד בתמה אחת מתוך הממצאים: גורמי סיכון והגנה.**  
ההורים נשאלו מה גורם לסיכון וכיצד ניתן להגביר מוגנות של ילדים.

### גורמי סיכון טיפול הורי לקוי

כל משתתפי המחקר ציינו כי טיפול הורי לקוי הוא הגורם המשמעותי ביותר המסכן ילדים ויכול לגרום למצבי סיכון, הזנחה והתעללות בקרב ילדים. לתפיסתם של כל משתתפי המחקר, טיפול הורי לקוי ניכר הן בהיבט הפיזי - המתבטא בהיעדר סיפוק צרכים בסיסיים, היעדר הצבת גבולות והיעדר תפקוד על פי סדר יום, והן בהיבט הפסיכולוגי - המתבטא בהשפלות ובהיעדרם של ביטוי רגשות כלפי הילד, הכוונה לילד ותמיכה בו, תשומת לב, אהבה ושיח הורה-ילד. להלן דבריהם של משתתפי המחקר בהתייחס לנזכר לעיל:



## לרוב, ממצאים הקושרים בין תרבויות להתעללות ולהזנחה של ילדים תלויים באינטראקציה עם גורמי סיכון נוספים המתקיימים בתרבויות אלה, ובעיקר עוני, בידוד חברתי, משברי הגירה, אבטלה ומצבי דחק נוספים

בטוח. תקווה: "גם בבית, בחדר, איפה שיש חשמל, שלא יגעו זה הכי מסוכן." גם נורית התייחסה למקומות לא בטוחים בבית וציינה: "מטבח, אמבטיה לבד, גם לשירותים מיטה בלי מגן זה גם לא בטוח."  
**גורמי סיכון מחוץ לבית.** כאמור, נוסף על גורמי סיכון לילדים בבית, ציינו משתתפי המחקר גורמי סיכון לילדים מחוץ לבית, ביניהם: הכביש, הדרך לבית הספר והבריכה. למשל, לדברי מלכה: "ככביש לבד, בדרך, ללכת בגשם. הדרך לבית הספר מסוכנת. גם בחוץ מסוכן." ורבקה ציינה כי: "גם מעבר חצייה וכביש זה מסוכן." ולדברי תמר, בהתייחס לנזכר לעיל: "מהכביש אני מאוד מפחדת, מקומות שקרובים לכביש... תלוי אם יש השגחה. הבריכה, אני לא רואה בזה מקום בטוח, כי אני לא צמודה לילדים שלי."

### שכונת המגורים

19 ממשתתפי המחקר (95% מהם) ציינו כי שכונת המגורים היא מקום שעלול לסכן את שלומם ואת התפתחותם של הילדים ואינה מקום בטוח לגדל בו ילדים. הסיבות העיקריות שייחסו משתתפי המחקר להיעדר הביטחון בשכונה היו המצוקה הכלכלית והמגורים בסביבה חברתית הומוגנית של יוצאי אתיופיה, שאפשר לייחס אותם למצוקה הכלכלית בשכונת המגורים.

**השכונה כמודל חיקוי שלילי.** עשרה מבין משתתפי המחקר (50% מהם) ציינו כי עוני וקשיים כלכליים מאלצים בלית ברירה להתגורר בשכונת מצוקה, וכי שכונה כזו משמשת מודל חיקוי שלילי לילדים. יש להזכיר כי 18 מבין 20 משתתפי המחקר מתגוררים בשכונות מצוקה. פנינה, למשל, ציינה כי לילד שגדל בסביבה חברתית שלילית אין מודל חיקוי חיובי והוא יאמץ דפוסי התנהגות שליליים, ואלה דבריה:

"בשכונה מי שמשוטט בחוץ יכול להיחשף להרבה דברים - כמו דברים מסוכנים, אונס חלילה, עישונים, משקאות וכאלה המון, וזו הסיבה שיש לי פחד בשכונה. הילד יודע מראש, רואה את זה מול העיניים. פעם זה היה שמועות... אבל פה בשכונה, השכונה זוויתית. אבל את נאלצת להגיע למצבים כאלה כי אין לך כסף. לילדים גם אין ביטחון בבית, כי אני חיה בשכירות וקשה לי כלכלית, והם פוחדים שיוציאו אותנו מהבית. הבת מאוד מפחדת לגור פה... היא מבקשת אותי ללוות אותה בחדר המדרגות. יש לה פחד."

גם ממו התייחס באופן נרחב לסביבת המגורים בשכונה והגדיר אותה כמקום לא בטוח עבור הילדים: "תראי... אין בשכונה גן שעשועים, וגם אם יש הרבה ילדים... הצפיפות בשכונה, יש שעמום, הרבה ילדים, יש מידה מסוימת של סכנה... יש בני 20 פלוס בשכונה כאלה שהם שתיינים..." ולדברי יעל: "שכונה זה מסוכן כי זה גורם לילדים קטנים לראות דברים שהם לא צריכים לראות... אין להם מה ללמוד שם..."

בעיני יעל, טיפול הורי לקוי בא לידי ביטוי כך:

"ילד שההורים מקללים אותו או לא מבינים אותו, מסתכלים עליו כאילו הוא ילד מופרע וזה פוגע בו מבחינה פיזית... יכולים נגיד להרביץ לו בגלל שמסתכלים עליו כאילו הוא מופרע... ילד שלא נותנים לו אהבה ואז הוא במצב רגשי ירוד... ילד שלא מקבל מההורים שלו את הכלים כדי להתפתח."

### קשיים כלכליים

16 ממשתתפי המחקר, כלומר 80% מהם, ציינו כי הגורם המשמעותי לסיכון, הזנחה והתעללות בילדים הוא קשיים כלכליים. כאשר נשאלו משתתפי המחקר מהי הדרך הטובה לסייע לילדים בסיכון או לילדים הסובלים מהזנחה והמתעללות, חלק ניכר מהם ציינו כי חשוב לסייע להורים כלכלית. מלכה ציינה בדבריה שכדי לעזור לילד מוזנח, צריך "לבקש עזרה גם מבחינה כלכלית וגם מבחינות אחרות." בהתייחס לכך ציינה תקוה כי "צריך לעזור להורים מסכנים. צריך לעזור להם, לתת להם כסף, כי לא תמיד הם עושים זאת כוונה. לפעמים קשה להם ואין להם כסף." ורחל אמרה ש"צריך לדבר עם ההורים, לבדוק מאיפה הקושי - כלכלי או אחר..." לדברי משה, בהתייחס לקשיים כלכליים כגורם לסיכון, הזנחה והתעללות בקרב ילדים, צריך "לעזור להורים ולילד בבית הספר, לעזור להורים מבחינה כלכלית..."

יש לציין כי 13 מ-20 משתתפי המחקר ציינו כי מצבם הכלכלי קשה, ואחד מהם אף ציין כי הוא חי בעוני. מספר הילדים במשפחות של משתתפי המחקר נע בין שלושה לתשעה. משתתפי המחקר התייחסו בדבריהם לעובדה שההורים נאלצים להיעדר מן הבית שעות רבות לצורכי פרנסה, וכי בגלל היותם טרודים בנושאי פרנסה אין באפשרותם להתפנות לצורכיהם הרגשיים של ילדיהם. חלק ממשתתפי המחקר ציינו כי קשיי הפרנסה, כנזכר לעיל, הם גורם המסכן את הילדים. כך למשל השיבה מריתו כאשר נשאלה מהו ילד בסיכון:

"ילד ששני ההורים שלו עובדים - ילד כזה ירגיש ילד מקופח בתוך הבית... ילד שאין לו מישהו ששומר עליו, רק שני ההורים שעובדים בחוץ, והם לא מסתכלים מתי הילד חוזר מהגן, מתי הלך. יש הורים שזורקים את הילד בשבע בבוקר והאחים לוקחים אותו לגן, וכשהאימא חוזרת מהעבודה היא לא נותנת לילד חיבוק או תשומת לב, זה גם מתסכל את הילדים."

### קשיים בזוגיות

11 ממשתתפי המחקר ציינו כי קשיים בזוגיות הם גורם מסכן שיכול להוביל למצבי הזנחה והתעללות בילדים. כך למשל אמרה מלכה, בהתייחס לנזכר לעיל: "אם יש ריב בין בני הזוג, בין ההורים, זה פוגע בילד... אם ההורים מסתדרים ביניהם הם ידאגו לילד." ורבקה הוסיפה ואמרה: "הסכסוך בין ההורים יכול לגרום להזנחה ולהתעללות בילדים. לא אכפת להם ממש מהילדים. הם מרוכזים בעצמם." בבו ציין, בהתייחס לנזכר לעיל, כי "צריך להתחיל בבסיס, באהבה בין ההורים. אם ההורים כל הזמן רבים והילד שומע כל הזמן צעקות וזה... וגם אם הוא כל הזמן כריב שלהם, ולא מתייחסים לילד, זה מסכן אותו." גם פנינה התייחסה לקשיים במערכת היחסים הזוגית. לדבריה: "כשאין תמיכה של בני הזוג, זה נגרם. אנשים נמצאים במצוקה, אם זה כספית, אם זה בזוגיות - זה לא ורוד כמו שזה נראה."

### מקומות לא בטוחים

כאשר נשאלו משתתפי המחקר על גורמי סיכון לילדים, הם התייחסו בתשובותיהם למקומות פיזיים שהילדים עלולים להימצא בהם בסיכון. בתשובותיהם, בהתאם לנזכר לעיל, הם הפרידו בין גורמי סיכון לילדים בתוך הבית לבין גורמי סיכון לילדים מחוץ לבית. להלן הפירוט.

**גורמי סיכון בבית.** מרבית משתתפי המחקר ציינו כי בתוך הבית מצויים גורמים שונים המסכנים ילדים, למשל חשמל חשוף, גז והיעדר מחסום למיטה. להלן דבריהם:

יעל: "להשאיר את הבית בלי סורגים זה מסוכן... חומרי ניקוי בקרבת ילדים זה מסוכן." ממו: "בבית יש סכנות כמו גז. אם החלון אין סורגים, ילדים יכולים לקפוץ משם. חומרי ניקוי צריך להרחיק. אז הבית הוא לא הכי

**ריכוז גבוה של יוצאי אתיופיה בשכונה כגורם המסכן ילדים - "אתיופיה הקטנה".** שישה ממשותפי המחקר דיברו על השכונה כמקום לא בטוח בשל הריכוז הגבוה של יוצאי אתיופיה המתגוררים בה. להלן דבריהם: רחל: (אף על פי שהיא מתגוררת בשכונה חדשה, שהאוכלוסייה בה מעורבת) אמרה כי השכונה המזוהה עם יוצאי אתיופיה ביישוב שנערך בו המחקר היא "שכונה מפחידה... כל האתיופים מרוכזים שם ולאף אחד לא אכפת". גם יעל התייחסה להיבט שהציגה רחל: "אם בשכונה שלנו היו יותר ישראלים שיש להם התנהגויות אחרות, אפשר ללמוד מהם. אצלנו כל העדה ביחד באותה שכונה וזה לא טוב... כי אצלנו בעדה, במנטליות שלנו, הילדים כל הזמן למטה וזה מסכן אותם... אבל אי אפשר לשנות את זה, ככה חיים פה... זה כל יום."

נוסף על כך, פנינה הביעה עמדות קיצוניות יותר מאלה הנזכרות לעיל. לדבריה: "בשכונה לעולם לא יהיה שיפור כי כולם מאותה עדה. אין ממי ללמוד כדי להתקדם. אין שינוי. אי אפשר להשתנות במקום כזה... זה פשוט מפחיד. זה חמור. השכונה זה 'אתיופיה הקטנה'."

### בית הספר כגורם מסכן

כאמור, חלק ממשותפי המחקר ציינו כי הגורמים המסכנים ילדים בשכונה הם הסגרציה החברתית והמגורים בסביבה שיש בה ריכוז גבוה של יוצאי אתיופיה. אולם שניים ממשותפי המחקר ציינו כי דווקא הניסיון לשלב בין ילדים בבית הספר עלול להיות גורם המסכן את ביטחונם של הילדים. הסיבות שציינו לכך הן היעדר תחושת שייכות בבית הספר וחוסר רגישות של המערכת הבית ספרית לצורכי הילדים. להלן פירוט: **היעדר תחושת שייכות בבית הספר.** היעדר תחושת השייכות לבית הספר עלול לסכן ילדים מאחר שאינם חשים שייכים לחברה הסובבת אותם. כאשר נשאלה רחל באלו מקומות ילדים לא ירגישו בטוחים, השיבה: "נגיד בבית הספר. נראה לי... או במקומות שבהם נמצאים הרבה ילדים לא מהעדה... לא מהאוכלוסייה שלהם. שם הם לא ירגישו בטוחים. אם זה לא מהעדה שלהם, הם לא ירגישו בהם בטוחים." בהתייחסותה זו ציינה רחל כי לדעתה בית הספר אינו מקום בטוח עבור קבוצת מיעוט אתני בגלל היעדר תחושת השייכות והקבלה מצד החברה הישראלית הוותיקה. נוסף על כך, רחל ציינה כי מקום לא בטוח נוצר כאשר ילדים משחקים עם ילדים שאינם מכירים: "הורה שירצה לקחת את הילד לשחק בחוץ והילד לא כל כך מכיר אותו, הילד לא ילך אליו כי הוא לא ירגיש בטוח." בהתייחס לתחושת השייכות שעלתה מתשובותיהם של משותפי המחקר, יש לבחון אם מדובר בתחושה של ההורה או בתחושה של הילד. היבט זה קיבל התייחסות בדבריו של יוסי:

"עד גיל שלוש-ארבע, אפילו גיל חמש, אני יכול להגיד לך... הם לא מרגישים שהם ממוצא אחר והם לא מרגישים הרבה את ההבדלים. הבדלי צבע הם פחות מרגישים, זה יותר מטושטש אצלם. אני אומר לך לפי מה שאני רואה. אבל כשהם מתקרבים לקראת גיל שש, לקראת עלייה לכיתה א', מתחילה המודעות שהם מגיעים ממשפחה מסוימת שיש לה צבע קצת שונה. גם בשפה שמדברים אתם מתחילים לעשות אבחנה - בין יוצאי אתיופיה לבין ותיקים."

### חוסר רגישות של המערכת הבית ספרית

**לצורכי הילדים.** בדבריהם של משותפי המחקר על אודות מקומות לא בטוחים לילדים, הם ציינו כי בית הספר אינו מקום בטוח גם בהתייחס לקשיי לימוד ובהקשר של מערכת יחסים רעועה בין המורה לתלמיד. כך למשל אמר בנו בהתייחס

לסוגיה הנזכרת לעיל: "ילד יכול לא להסתדר עם המורה ואז יכול להיות מצב שהוא יעזוב את בית הספר... בבית הספר לפעמים יש ילדים שקשה להם בלימודים שהם לא מסוגלים ללמוד..." גם דוד ציין את בית הספר כמקום לא בטוח ואמר: "אם באמת יש ילד מוזנח, כמו שאנחנו אומרים, בית ספר לפעמים, במקום לעזור, יכול לפגוע כי הוא בא להורים לפעמים ומאשים... לא באמת בודק מה המצב שם... במה צריך לעזור. זה באמת גורם להורים לא לסמוך ממש..."

בניגוד לתפיסת בית הספר כמקום לא בטוח מהנימוקים הנזכרים לעיל, יש לציין כי בהמשך הראיונות שנערכו עם ממשותפי המחקר, רבים מהם ציינו כי דווקא למערכת החינוך ולאנשי החינוך יש תפקיד חשוב ביותר בהגנה על ילדים ומניעת מצבים של סיכון.

### התעללות מינית בילדים

מרבית משותפי המחקר נשאלו גם על התעללות מינית בילדים, אולם הם התקשו לקבל את התופעה ולאשר שהיא קיימת בעדה. בהמשך לנזכר לעיל, כאשר נשאל יוסי מה הוא חושב על ילדים בסיכון עקב התעללות מינית, השיב כי "הדבר הזה הוא חדש כמעט לכל יוצאי אתיופיה... באתיופיה זה נושא שלא דיברו עליו. יכול להיות שזה גם לא קרה באתיופיה... קשה להם עדיין לדבר על כך... הנושא הזה לא מוכר הרבה אצלנו". כמו כן, כאשר נשאלה נורית אם קיימת בקרב יוצאי אתיופיה התעללות מינית בתוך המשפחה, השיבה:

"אני לא רוצה לשמוע על זה אפילו. זה לא נעים. זה לא טוב. מי שמתעלל מינית הוא חולה בראש שלו... זה משהו חולני... שכן אדם נורמלי... אני לא יודעת אפילו מה להגיד - אדם נורמלי לא ייגע בילדים של החברים שלו. תראי... זה באמת לא קיים בעדה שלנו. אפילו בכפר שגדלנו ועד היום לא מתחננים שבעה דורות כי זה נחשב למשפחה."

### גורמים מרכזיים להגנה ולמניעת סיכון

בהתייחס לגורמי הגנה ומניעת סיכון בקרב ילדים גילאי שלוש עד שש, עלו כמה נושאים מרכזיים.

### הורים כגורם הגנה מרכזי

משתתפי המחקר התייחסו לכמה היבטים הקשורים למקומם של ההורים כגורם מרכזי במתן הגנה לילדיהם. להלן הפירוט:

### הגורמים לטיפול הורי מייטב

משתתפי המחקר ציינו כי האחריות המרכזית לטיפול בילדים מוטלת על ההורים. חלקם ציינו כי היא מוטלת בעיקר על האם. לכן, גילוי אחריות וטיפול הורי מייטב מגנים על הילדים ומונעים מצבי סיכון, הזנחה והתעללות. להלן דבריהם של משותפי המחקר בהתייחס לשאלה מה גורם להזנחת ילדים.

מלכה ציינה כי "תלוי בהורים. שלא מחליפים בגדים. אם מלבישים לילד אותו בגד כמה ימים". ולדברי יוסי: "ההורה צריך לקחת אחריות על הילדים שלו. הוא צריך להיות הורה בכל המובנים... אחריות לשלומם של הילד, שזה אומר כל מה שהילד צריך מבחינת צרכים בסיסיים... היגינה, תזונה". פנינה ציינה כי ההורה צריך ליזום טיפול בקשיים של הילד, לדבריה: "...אין מצב כזה שהילד יגיד שאינו רוצה ללמוד. ההורה חייב לטפל בזה ואני לקחתי את היוזמה הזו והוצאתי אותם למסגרת."

חלק ממשותפי המחקר ציינו כי תפקיד האם בטיפול בילדים משמעותי יותר מזה של האב. כך למשל אמר בנו בנוגע לתפקיד האם כנזכר לעיל: "גם פה, הרוכב, כן... האימא, כי הרבה פעמים כשהגבר עובד יותר שעות, והאימא, אם לא שמה

הורים נאלצים להיעדר מן הבית שעות רבות לצורכי פרנסה ולכן אין באפשרותם להתפנות לצורכיהם הרגשיים של ילדיהם. חלק ממשותפי המחקר ציינו כי קשיי הפרנסה, כנזכר לעיל, הם גורם המסכן את הילדים



את מה שהיא צריכה לתת, היא לא יכולה לחנך את הילד הזה עד הסוף. ההורה אחראי לחנך וללמד את הילד שלו ואם הוא לא יעשה זאת... תפיסת המסגרות החינוכיות כגורם המגן על ילדים עלתה גם בתשובותיהם של משתתפי המחקר ביחס למקומות בטוחים: עשרה מהם (50%) ציינו כי המסגרות החינוכיות - כלומר גן ילדים ובית ספר - הן בראש ובראשונה מקום בטוח לילדים. להלן תשובותיהם לשאלה מהם, לדעתם, מקומות שילדים מרגישים בהם בטוחים: ממו: "בגן, במסגרת - בתוך הגן". גם יעל ציינה כי: "מקום בטוח זה גם מעון יום, או גן... בגן הם אחראים. אני סומכת עליהם. גם גן שעשועים זה מקום בטוח". העובדה שהורים תופסים את המסגרות החינוכיות כמקום הבטוח תואמת לממצא שעלה במחקר הנוכחי, ולפיו רק 40% ממשתתפי המחקר חושבים כי הבית הוא המקום הבטוח ביותר לילדים.

### מקומות בטוחים כגורמי הגנה ומניעת סיכון

כאשר נשאלו משתתפי המחקר מהם לדעתם מקומות בטוחים ומקומות שאינם בטוחים לילדים, הם ציינו בתשובותיהם מקומות פיזיים והקשרים סביבתיים שנתפסים בעיניהם כבטוחים: הבית, סביבת מגורים כפרית ומקומות עם אווירה טובה ונעימה שנותנים תחושת רוגע וביטחון. כך מתארת ישראלה: "מקומות בטוחים לילדים, אני חושבת שזה מקומות שיש להם מרחב פתוח, מקומות בלי כביש, מקומות שיש מקומות ישיבה לאימא או למשגיח על הילדים - צריכה להיות זווית ראייה". כלומר, ישראלה חושבת כי כדי שמקום יהיה בטוח עבור הילדים, להורה צריכה להיות אפשרות לראות את הילד כדי שיוכל להשגיח עליו. בבו: "המקום הבטוח ביותר הוא הבית עם השגחה צמודה של ההורים או ילדים גדולים". תמו: "הבית עצמו, שזה הכי בטוח לכל אימא לדעתי". רחל: "בבית, אין אדם זר. זה בתוך הבית שלהם. זה ההורים. הם מרגישים שבתוך הבית הם יכולים להתפרץ, להתפרק, הם מרגישים חופשיים". מדבריה של רחל עולה כי הבית בטוח מפני שהוא מעניק ביטחון לצרכים הרגשיים של הילדים.

כמו כן, שלושתם ציינו כי מקום בטוח הוא המקום שבו אפשר לקבל תמיכה חברתית מן המשפחה המורחבת, דהיינו ההורים; מקום שיש בו תחושת שייכות, קבלה ומרחב פיזי ונפשי.

### דיון

#### מיקומי הסיכון והמוגנות

משתתפי המחקר התייחסו לסיכון ברמת המזו והאקסו לפי התיאוריה של ברונפנברנר (2005), והסיכון נתפס כממוקם הן בסביבה החיצונית והן בסביבה הפנימית של הילד. מיקום הסיכון בסביבה החיצונית התייחס לכמה תחומים: לשכונה שהילד גדל בה; לקבוצת השווים שהוא נמצא בחברתה; לדמויות הסמכות, כגון מורות ומסגרות חינוכיות הנמצאות באינטראקציה עמו; וכן למצב סוציו-אקונומי נמוך. משתתפי המחקר התייחסו גם לקשר התרבותי הכולל את המסורות, העמדות ועולם הערכים המאפיינים את המסגרת החברתית והתרבותית שהילד גדל בה. מיקום הסיכון בסביבה הפנימית התייחס לשני היבטים מרכזיים: לגורמי סיכון בבית ולטיפול הורי לקוי.

הממצאים הנזכרים לעיל, אשר ממקמים את הסיכון בסביבתו הפנימית של הילד, דומים לממצאים שעלו ממחקרים שהתמקדו בתפיסות סיכון בקרב אוכלוסיות שונות ובקרב אימהות יוצאות אתיופיה (גטניורקאלוש, 2015). על פי האימהות האלה, סיכון לילדים צעירים נגרם ברובו בסביבה

**תפיסת המסגרות החינוכיות כגורם המגן על ילדים עלתה גם בתשובותיהם של משתתפי המחקר ביחס למקומות בטוחים: עשרה מהם (50%) ציינו כי המסגרות החינוכיות - כלומר גן ילדים ובית ספר - הן בראש ובראשונה מקום בטוח לילדים**

אותו במעון בגלל חיסכון בכסף, היא צריכה להשגיח עליו ולדאוג שהוא יהיה בסדר. ככה גידלו אותם ההורים באתיופיה וגם בארץ". גם מעיין דיברה על התפקיד המרכזי של האם בטיפול בילדים ואמרה: "אני אימא שלה. זה התפקיד שלי". נורית הדגישה את ההיבט הזה בדבריה: "האימא רואה הכול ומטפלת בהכול. האבא יוצא לעבודה, הולך למקום אחר. הוא לא כמו האימא בבית שמטפלת". ישראלה ציינה כי "אימא צריכה לעשות את ההשתדלות כמה שאפשר... האימא היא המרכז של הילד. היא צריכה לחשוב מה טוב בשבילו ולעשות את זה".

**הפעולות היוצרות טיפול הורי מיטיב.** כאשר נשאלו משתתפי המחקר מהם הגורמים המרכזיים להגנה על ילדים, הם התייחסו הן להיבטים הפיזיים של הטיפול ההורי והן להיבטים הרגשיים-פסיכולוגיים של הטיפול ההורי. להלן הפירוט: **טיפול בממד הפיזי.** כשמשתתפי המחקר התייחסו לטיפול בממד הפיזי, כנזכר לעיל, הם התכוונו בדבריהם לתפקיד ההורים לדאוג להזנת הילד, לבריאותו, לביגוד מתאים ולהיגיינה. לדברי פיקוד: "לדאוג לניקיון - שהילד יהיה עם בגדים נקיים". ולדברי בבו: "צריך אוכל טוב, בזמן לתת לו לשתות, צריך בגדים לפי עונות, צריך ניקיון, צריך לקלח אותו בזמן".

נוסף על הנזכר לעיל, משתתפי המחקר, בהתייחס לטיפול בממד הפיזי כגורם המגן על ילדים, ציינו כי תפקידם של ההורים הוא לשלב את הילד במסגרת יום שמתאימה לו, לדאוג ללוות את הילד להסעה, למנוע שוטטות בחוץ בשעות אחר הצהריים ולדאוג שיהיו לו משחקים בבית. כך למשל אמרה תקוה: "אני נותנת להם משחקים שיהיו בסלון, שהם יהיו לידי, ואז הם לא בסיכון".

בנוגע לאמצעי ההגנה על ילדים בטיפול ההורי, נמצאו הבדלים בין התפיסה של הגברים שהשתתפו במחקר לבין תפיסת הנשים שהשתתפו במחקר. הנשים הדגישו יותר בתשובותיהן את הממד הרגשי-פסיכולוגי, ואילו הגברים התייחסו ביתר הרחבה לממד הפיזי של הטיפול ההורי, ואף פירוטו את הצרכים הבסיסיים שעל ההורה לספק לילדו.

### המסגרות החינוכיות ואנשי המקצוע במסגרות אלה כגורם הגנה מרכזי

על אף שהורים ציינו את בית הספר כגורם סיכון עבור הילדים, חלק ממשתתפי המחקר אמרו כי למסגרות החינוכיות תפקיד חשוב באיתור מצבי סיכון ובמניעתם והדגישו שכדי למנוע מצבי סיכון, הזנחה והתעללות בקרב ילדים, על ההורים להיות בקשר עם אנשי מקצוע במערכת החינוך. הן, למשל, ציינה כי חשוב שהילד יהיה במסגרת חינוכית מגיל צעיר ביותר: "מאז שהם נולדים, מגיל אפס, האימא בגיל שלושה חודשים צריכה לשים אותם במעון".

נוסף על כך, ציין משה כי למערכת החינוך תפקיד משמעותי באיתור קשיים העלולים להביא את הילדים למצבי סיכון והזנחה: "אם ילד לא הולך לבית הספר כמו חבר שלו, צריך לדבר עם המורה, משרד החינוך, עובדת סוציאלית, פסיכולוג ולעזור לו". כאשר נשאל משה מי יכול להגיד שיש לילד בעיה, השיב כי "המורה, הגננת וגם אני בבית, אני רואה, אני מדבר אתו ועם המורה בבית הספר ואז אם צריך, אני אכניס אותו לכיתה קטנה".

גם בבו ציין כי לבית הספר אחריות לטיפול בבעיות של ילדים כדי למנוע מהם מצבי סיכון. לדבריו, "המורים מבקשים מההורים לדבר עם הילדים ושיגידו לילדים לחזור ללמוד, בית ספר מדווח להורים". ובהתייחס לנזכר לעיל, יוסי ציין את הממשק שבין אחריות ההורה לבין אחריות המערכת החינוכית: "בתפיסה שלי, מערכת החינוך יכולה להביא

הפיזית המידית של הילד, כאשר בביתו אין מרחב בטיחותי דיו או כאשר ההורה אינו מתפקד בצורה מיטבית למניעת סיכון. מיקוד כזה נמצא גם במחקר שהתמקד בתפיסות סיכון של אימהות בחברה החרדית. שם נמצא כי אחד הסיכונים השכיחים ביותר הוא סיכון פיזי המתרחש בסביבת הבית, כאשר הילדים הקטנים נמצאים בהשגחה של האחים הגדולים מהם. נוסף על כך, להורים בחברה

החרדית - שאינם יכולים להיות צמודים לכל אחד מהילדים במשפחה ברוכת ילדים - יש תפקיד חשוב בארגון הסביבה ובהנחלת כללי הבטיחות לילדיהם, כדי לאפשר להם סביבה פיזית בטוחה (קסינג, 2015).

מיקוד נוסף נמצא בקרב אימהות דור וחיצי יוצאות ברית-המועצות. לתפיסת האימהות שהשתתפו במחקר, ילדים הנמצאים בסיכון לרוב ייחשפו לסיכון ויחוו אותו בסביבה הקרובה ביותר, בביתם, כשהם באחריותם של הוריהם. האימהות התייחסו בעיקר לסיכון הפיזי, ולדבריהן כמעט כל נזק פיזי שהילד נחשף אליו (למשל, נפילה ממקום גבוה, כוויות ממים חמים, חנק) הוא תוצאה ישירה של היעדר השגחה מספקת מצד ההורים. ממצאי המחקר הממקמים את הסיכון בסביבתו החיצונית של הילד מתאימים לתפיסתם של אבות דור וחיצי מהגרים מרוסיה, שאף הם מיקמו את הסיכון בעיקר בחוץ (יונה, 2016).

ממצא מעניין נוסף שעלה בראיונות בקשר למיקום הסיכון בסביבתו הפנימית של הילד, התמקד ביחס של ההורים לפגיעות מיניות בתוך המשפחה. לתפיסתם, הורה אינו יכול לפגוע בילד שלו אלא אם כן הוא חולה בנפשו או מוגבל בשכלו. הזעזוע של כל ההורים בנושא זה אולי מעיד, בין היתר, על תפיסת חשיבות הקרבה המשפחתית והשמירה על הקשר המשפחתי באמצעות איסור הנישואין בתוך המשפחה עד שבעה דורות. אלא שהמחקרים בנושא פגיעות מיניות בארץ ובעולם מראים שרוב הפגיעות המיניות נעשות על ידי אנשים קרובים או בתוך המשפחה (איזיקוביץ' ולבייזל, 2013; Marshall, Laws, & Barbaree, 2013). ניתן להניח כי במקרה של יוצאי אתיופיה, ישנן פגיעות בתוך המשפחה שאינן מדווחות לרשויות הרווחה ואינן מאותרות על ידי העו"ס.

## הבדלים בין גברים לנשים בהתייחס להגדרות של סיכון והזנחה

במחקר לא נמצאו הבדלים בולטים בין תפיסותיהם של הגברים לתפיסות הנשים, למעט בשני תחומים: בתחום ההזנחה ובתחום הטיפול ההורי כגורם מגן. כאשר המרואיינים נשאלו על תחום ההזנחה, הנשים התמקדו יותר בממד הפיזי של הזנחה בעוד הגברים הוסיפו את הממד הפסיכולוגי. מגמה הפוכה התקבלה כאשר התבקשו המרואיינים להתייחס לגורמי ההגנה בהתייחס לטיפול ההורי: בעוד הנשים הדגישו בתשובותיהן את הממד הפסיכולוגי, הגברים התייחסו בהרחבה דווקא לממד הפיזי של הטיפול ואף פירוטו את הצרכים הבסיסיים שעל ההורה לספק לילדו.

ייתכן שממצא זה מעיד על תפיסת האבות כי תפקידם הוא לדאוג לפרנסת המשפחה, במטרה לספק את צורכיהם הבסיסיים של הילדים, בעוד האימהות תופסות את תפקידיהן ההוריים הטבעיים כגורם מגן בסיפוק צורכיהם הרגשיים של הילדים, בשעה שהזנחה נתפסת יותר כממד הפיזי.

## סיכון והזנחה: האם בכפיפה אחת?

הורוביץ וברכובי (2013) מציינים כי בעשור וחיצי האחרונים, רק חלק קטן מהספרות הענפה העוסקת ברווחת הילד התמקדה בהזנחה כתופעה העומדת בפני עצמה ולא כמושג או תופעה הנקשרים במושג

הסיכון. הספרות המקצועית מציינת כי האבחנה בין מצבי סיכון להזנחה באה לידי ביטוי בכך שמצבי סיכון מסמנים מצב של פגיעה קרובה, דורשים רגולציה משפטית ורומזים לפתולוגיה, ואילו מושג ההזנחה רך ותהליכי יותר ונוגע בבחינת ההשפעה של אורחות חיים על ילדים (הורוביץ, 2013).

ההזנחה, לפי ההגדרה ההגמונית, היא שרשרת מחדלים הנוגעים לילד,

או שהיא מתבטאת בהיעדר פעולות מצד ההורה הנוגעות לטיפול בילד. ההורה נכשל בטיפול בילד ובסיפוק צרכיו הבסיסיים, דבר המונע מהילד שגשוג פיזי ונפשי. ההזנחה נראית פחות בציבור, כי קשה להגדיר ולזהות מחדל שעיקרו הוא אי-עשייה. קל הרבה יותר לזהות פעולות או מעשים קיצוניים, כמו התעללות פיזית או התעללות מינית. נוסף על כך, חובת ההורה כלפי ילדיו היא תלוית תרבות ונורמות חברתיות, ומכאן שהגדרת ההזנחה תלויה גם במוסכמות החברתיות הקיימות בנוגע לשאלה מהי הורות טובה או מספקת (גולדשטיין ולאור, 2007).

מחד גיסא, ממצאי המחקר בתחום המשגת ההזנחה לא הצביעו על שוני מהותי מהגדרת מושג ההזנחה המקובלת בתרבות המערבית. עם זאת, בניגוד לספרות המקצועית אשר רואה בהזנחה מושג "רך", ממצאי המחקר הראו כי מושג ההזנחה נתפס דווקא כמצב פוגעני, חודרני ואולי מאיים יותר מהקשרי הסיכון האחרים שנבדקו במחקר. המרואיינים ציינו בהקשר למושג ההזנחה את החשש שלהם

מפני ביקורת של הממסד על תפקודם ההורי. ייתכן שממצא זה מעיד כי המרואיינים מתייחסים למצבי סיכון והתעללות כמצבים כלליים ו/או חריגים, השייכים לחברה הכללית ואשר "רחוקים מהם", ולמצבי הזנחה כמצבים מציאותיים יותר, הבאים לידי ביטוי במפגש עם החברה הקולטת. ייתכן שתגובות אלה של המרואיינים משקפות את חוויותיהם מתהליך קליטתם והשתלבותם בחברה הישראלית ואת החודרנות של אנשי המקצוע, העלולים להגדיר אותם כמזניחים.

מנקודת מבט ביקורתית, ניתן לטעון כי חלק מההורים המהגרים אימצו את הגישה ההגמונית, המאשימה את ההורים במצבי הזנחה ומפנה אותם באופן כמעט לא מבדיל לתכניות "הדרכת הורים", היוצאות מתוך עמדה שהגירה היא בהכרח גורם סיכון לילד.

## סיכום והשלכות לפרקטיקה

מחקר זה בא לבחון את תפיסותיהם של הורים יוצאי אתיופיה בהתייחס למצבי מוגנות וסיכון של ילדים בגיל הרך. מרואייני המחקר הסכימו לפתוח צוהר אל עולמם ולשתף בתפיסותיהם לגבי נושאים רגישים ומהותיים, המציעים מידע חדשני בפרספקטיבה מודעת הקשר.

כמנהלת מחלקה לשירותים חברתיים, המתמודדת עם מקרים מרחיקי לכת של מצבי סיכון, הזנחה והתעללות בילדים, נפגשתי באמצעות מחקר זה עם ההבנה שיש להתייחס באופן מהותי לקולן של אוכלוסיות אלה, לידע האצור בהן, לתרבותן ולמאפייניהן, לכל אורך תהליכי ההתערבות והטיפול בהן.

מחקר זה חידד אצלי את הצורך לעשות הבחנה תרבותית בהתייחס להגדרות הסיכון, ואת ההכרח לנקוט משנה זהירות בקביעות לגבי סיכון והאשמת ההורים, כאשר ייתכן שמדובר בהזנחה סביבתית ובהדרה - הדורשת שינוי תפיסה ושינוי דרכי התערבות.

התוצר המשמעותי ביותר שעמו יצאתי ממחקר זה הוא כמיהתם של יוצאי אתיופיה לשתף את אנשי המקצוע בעולמם התרבותי, ובכך לסלול את "הגשר לקשר" ולשיח ודיאלוג מצמיחים ובעלי ערך - תהליך עבודה שהתחלנו ליישם במחלקה לפני כשנתיים.

בניגוד לספרות המקצועית אשר רואה בהזנחה מושג "רך", ממצאי המחקר הראו כי מושג ההזנחה נתפס דווקא כמצב פוגעני, חודרני ואולי מאיים יותר מהקשרי הסיכון האחרים שנבדקו במחקר



**עבודה סוציאלית**  
 בחברה מגוונת-תרבותית  
 בעידן הפוסט-מודרני

החלה ההרשמה  
 לשנת הלימודים  
 הבאה!  
 מס' המקומות  
 מוגבל

**מכון אדלר**  
 המכון ע"ש אלפרד אדלר בישראל וע"ר

## רשימת המקורות

אלנבוגן-פרנקוביץ', ש', ואייזיק, ע' (2016). עלה והצלח - סיפורי הצלחה על שילובם וקידומם של דיירים ברשת מרכזי עלה. ירושלים: מאיירסיג'וינט מכון ברוקדייל.

אפרת-גוט, ד', ובן אריה, א' (2001). האפידמיולוגיה של התעללות בילדים. בתוך י' ציונית וי' קדמן (עורכים), ילדים כקורבנות התעללות במשפחה: מבט נוסף על התופעה, שכיחותה ומאפייניה (עמ' 1-33). ירושלים: המועצה הלאומית לשלום הילד.

ארזי, ט', וסברלאל, ר' (2009). סקירת ספרות: מאפייני ילדים בסכנה ואסטרטגיות לקידום שיתוף הפעולה הבין משרדי בנושא הגנת הילד. ירושלים: מאיירסיג'וינט מכון ברוקדייל.

בן עזר, ג' (1992). כמו אור בכד: עלייתם וקליטתם של יהודי אתיופיה. ירושלים: ראובן מס בע"מ.

בבנישתי, ר', ושמיד, ה' (2010). סקר עמדות הציבור כלפי פגיעה בילדים והדיווח לרשויות. ירושלים: מכון חרוב. אוחדר במרץ 2014 מתוך: [http://www.haruv.org.il/\\_Uploads/dbsAttachedFiles/articlesemail.pdf](http://www.haruv.org.il/_Uploads/dbsAttachedFiles/articlesemail.pdf)

גולדשטיין, ש', ולאור, ר' (2007). היבטים בין-תרבותיים בחובת הדיווח ובאיתורם של ילדים נפגעי התעללות. בתוך ד' הורוביץ, י' בן יהודה, ומ' חובב (עורכים), התעללות והזנחה של ילדים בישראל (עמ' 858-889). ירושלים: אשלים.

רוארסטריואר, ד' (2007). הפחתת הסיכון לילדים בהקשרים תרבותיים משתנים: המלצות להתערבות והכשרה. משפחה ודעת - המעשה בהנחיית הורים: דגמים שיטות מענים, ג. נדלה בינואר 2016 מתוך: <http://cms.education.gov.il/NR/rdonlyres/A1A24C5A-96C0-42E3-B80E-0004D837257D/110641/hafhatathasicunleyladim.pdf>

שבתאי, מ', וזרה, מ' (2007). איתור ילדים נפגעי התעללות והזנחה, מבוא בין תרבותי לחברה האתיופית. ירושלים: הוצאת אשלים.

שמר, א' (2005). תדריך תכנית "במעלה" בארגון לומד ומלמד: תכנית לקידום ילדים בסיכון מהקהילה האתיופית קרית-משא, רחובות. ירושלים: [חמו"ל].

שמר, א' (2009). מריבוי תרבויות לרב תרבותיות: אתגרים מקצועיים בעבודה רגישת תרבות עם ילדים והוריהם. עט השדה, 3, עמ' 4-11.

Ben-Arieh, A. (2007). *Measuring and monitoring the well-being of young children around the world*. Paper commissioned for the EFA Global Monitoring Report. UNESCO.

Fox, K. (2005). Cultural aspects. In A. P. Giardino, & R. Alexander, (Eds.), *Child maltreatment: A clinical guide and reference* (pp. 557-572). Third Edition, G.W. Medical Publishing, Inc. St. Louis.

Giovannoni, J. M., & Becerra, R. M. (1979). *Defining child abuse*. New York: The Free Press.

Greenfield, P. M., & Cocking, R. R. (1994). *Cross cultural roots of minority child development*. Hillsdale, N. J.: Erlbaum.

Korbin, J. E. (1981). *Child abuse and neglect: Cross-cultural perspectives*. Berkeley and Los Angeles: University of California Press.

Korbin, J. E. (1991). Cross-cultural perspectives and research directions for the 21st century. *Child Abuse & Neglect*, 15, pp. 67-77.

Nadan, Y. (2014). Rethinking 'Cultural Competence' in international social work. *International Social Work*, 60(1), pp. 1-10.

Nadan, Y., Spilsbury, J. C., & Korbin, J. E. (2015). Culture and context in understanding child maltreatment: Contributions of intersectionality and neighborhood-based research. *Child Abuse & Neglect*, 41, pp. 40-48.

Roer-Strier, D., & Ben Ezra, D. (2006). Inter marriages between Western women and Palestinian men: Multidirectional adaptation processes. *Journal of Marriage and the Family*, 68(1), pp. 41-55

Rosenthal, M. K., & Roer-Strier, D. (2001). Cultural differences in mothers' developmental goals and ethnotheories. *International Journal of Psychology*, 36(1), pp. 20-31.

Shor, R. (1998). The significance of religion in advancing a culturally sensitive approach towards child maltreatment. *Families in Society: The Journal of Contemporary Social Services*, 79(4), pp. 400-409.

Stobart, G. (2006). The validity of formative assessment. *Assessment and Learning*, pp. 133-146.

## בית הספר

### לפסיכותרפיה אדלריאנית

### פסיכולוגיה חיובית,

### קוגנטיבית וחברתית

### המסלול התלת שנתי ללימודי

### תעודה בפסיכותרפיה

### למטפלים בעלי תואר שני טיפולי

"הכל יכול להיות גם ארגון.."

- אלפרד אדלר -

מכון אדלר מציע הכשרה מעמיקה ומקיפה בפסיכותרפיה המשלבת קורסים תיאורטיים, מעשיים וחוויתיים. המסלול התלת שנתי ללימודי תעודה בפסיכותרפיה מיועד לבעלי תואר שני במקצוע טיפולי, ומתקיים פעם בשבוע במסגרת יום לימודים ארוך.

הטיפול האדלריאני מבקש לעודד מטופלים לפתח אומץ ודיקה חברתית לצורך השתתפות מלאה בשלושת מעגלי החיים המרכזיים: משפחה, עבודה וחברה. וזאת, על בסיס אמונה בכך שתחושת שייכות ויכולת נתינה הן הבסיס לרווחתו האישית של היחיד.

תכנית הלימודים מוכרת על ידי האגודה הישראלית לפסיכותרפיה ממוקדת.

## החלה ההרשמה

## לשנת הלימודים הבאה!

לתיאום פגישה וקבלת פרטים

נוספים על תכנית הלימודים:

אריאלה 09-9565342 /

ariela@m-adler.com